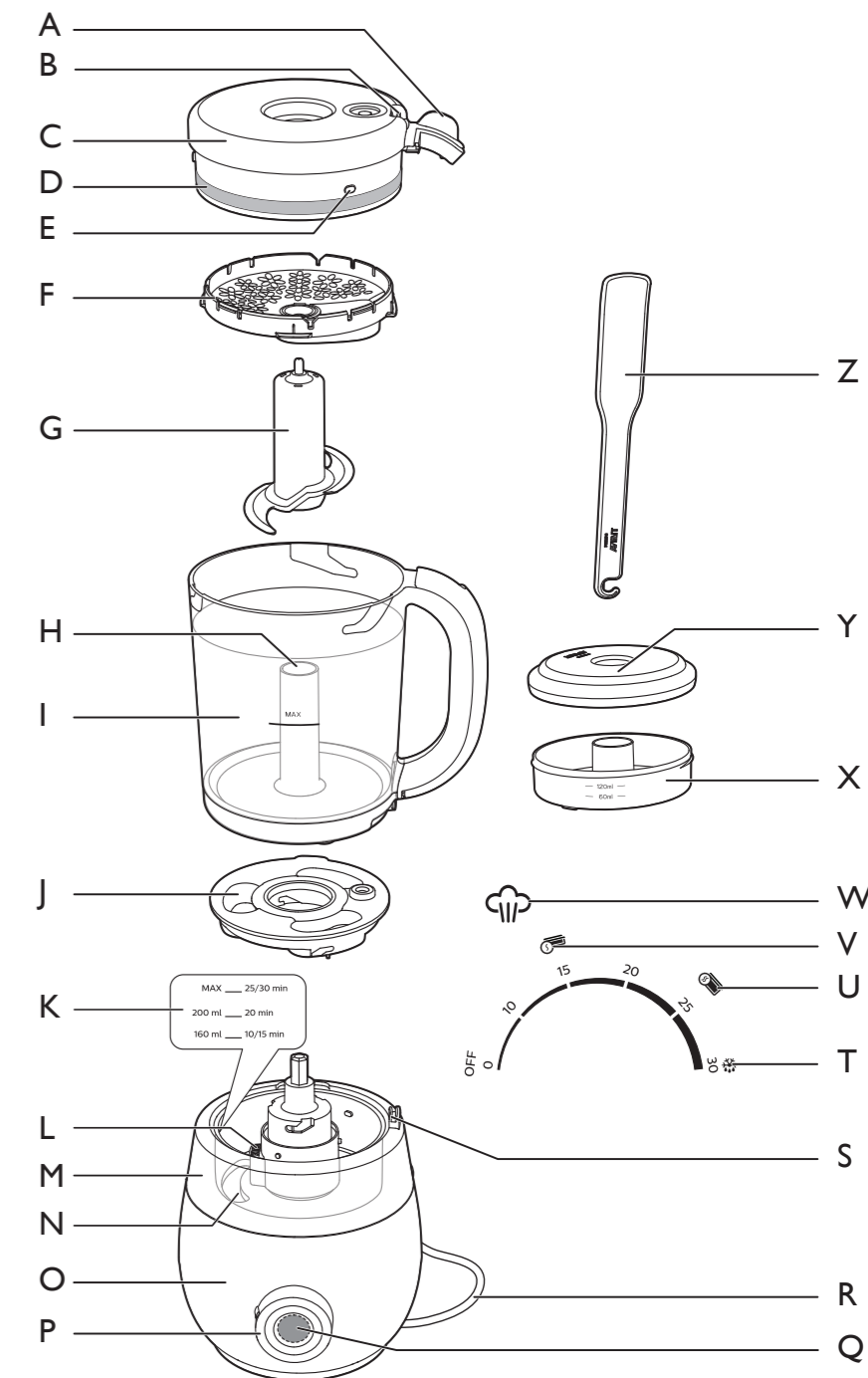
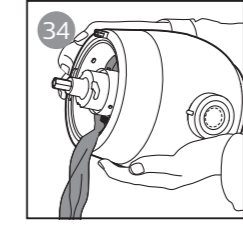
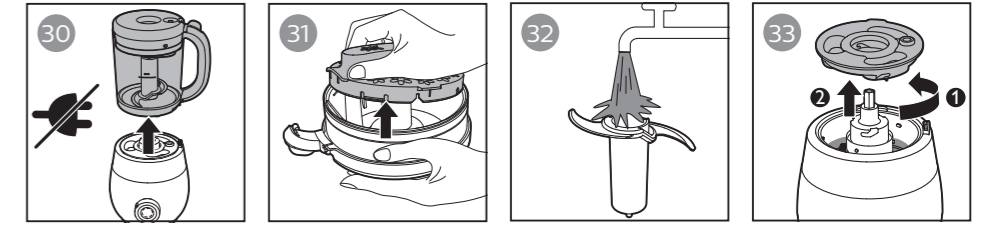
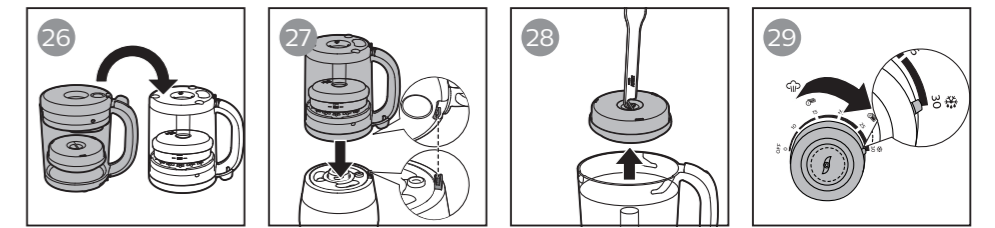
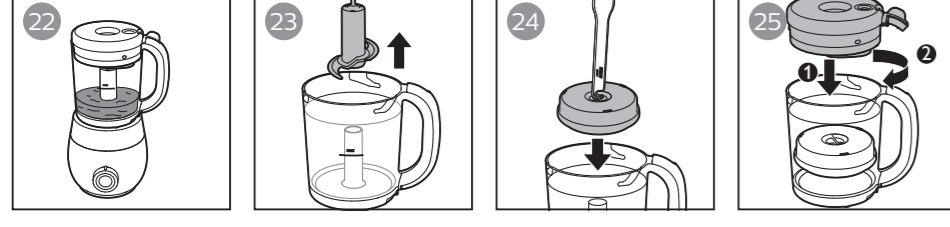
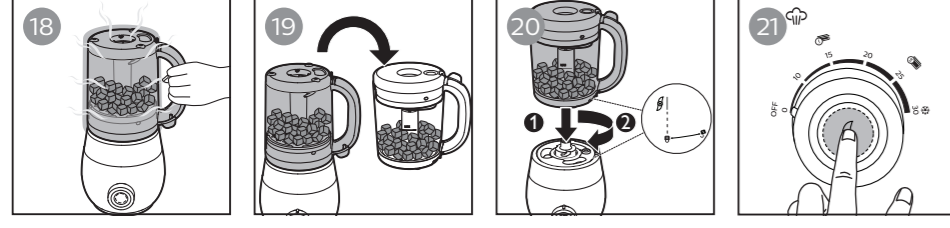
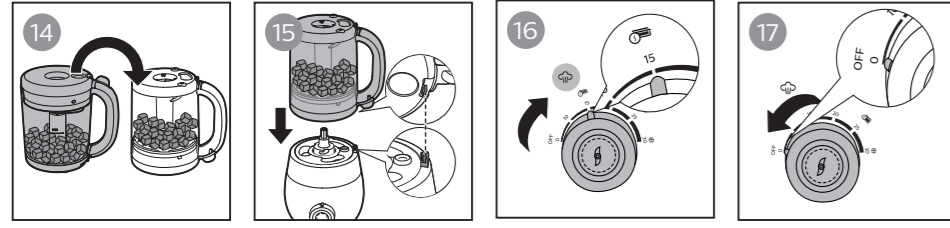
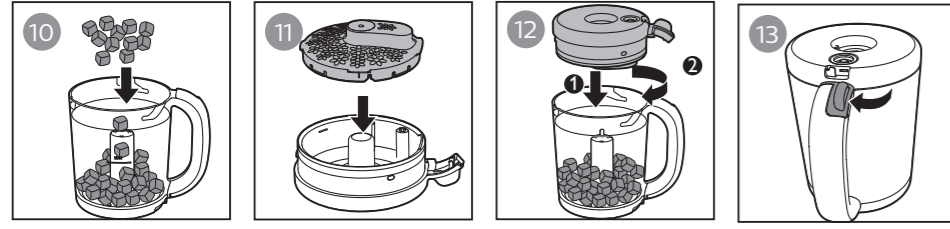
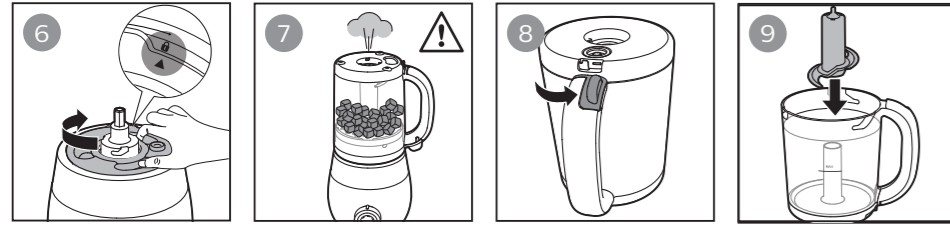
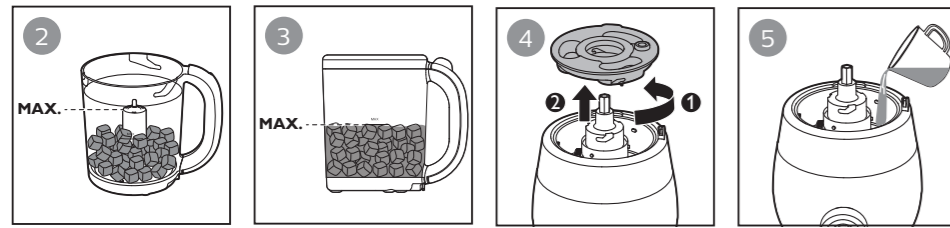


Specifications are subject to change without notice  
© 2018 Koninklijke Philips N.V.  
All rights reserved.  
4241 354 03322



## Korisnički priručnik





Pogledajte slike na presavijenim stranicama s prednje i stražnje strane korisničkog priručnika.



## Sadržaj

Važno!	2
Uvod	7
Opći opis	7
Prije prve uporabe	8
Uporaba aparata	8
Sastojci i vrijeme kuhanja na pari	16
Čišćenje i uklanjanje kamenca	18
Spremanje	19
Recikliranje	20
Jamstvo i servis	20
Rješavanje problema	20
Tehnički podaci	24


## Važno!

Prije uporabe aparata pažljivo pročitajte ovaj korisnički priručnik i spremite ga za buduće potrebe.

### Opasnost

- Glavnu jedinicu nemojte uranjati u vodu ili neku drugu tekućinu. Nemojte je ispirati pod mlazom vode.

### Upozorenje

- Prije ukopčavanja aparata provjerite odgovara li mrežni napon naveden na aparatu naponu lokalne mreže.
- Aparat nemojte koristiti ako je utikač, kabel za napajanje ili sam aparat oštećen. Ako je kabel za napajanje oštećen, mora ga zamijeniti tvrtka Philips, ovlašteni Philips servisni centar ili neka druga kvalificirana osoba kako bi se izbjegle opasne situacije.
- Ovaj aparat mogu koristiti osobe sa smanjenim fizičkim ili mentalnim sposobnostima te osobe koje nemaju dovoljno iskustva i znanja, pod uvjetom da su pod nadzorom ili da su primili upute u vezi rukovanja aparatom na siguran način te razumiju moguće opasnosti.
- Djeca se ne smiju igrati aparatom (uključujući dodatke).
- Djeca ne smiju koristiti ovaj aparat. Aparat i njegov kabel držite izvan dosega djece (uključujući dodatke).
- Djeca ne smiju čistiti aparat niti ga održavati.
- Nemojte dodirivati rezače, naročito dok je aparat ukopčan. Rezači su vrlo oštri.
- Budite pažljivi prilikom rukovanja oštrim rezačima dok praznite vrč i tijekom čišćenja.
- Ako se rezači zaglave, isključite aparat iz napajanja prije uklanjanja sastojaka koji blokiraju rezače.
- Aparat se jako zagrijava tijekom i neposredno nakon kuhanja na pari (naročito površine sa simbolom ") pa se možete opeći ako ga dodirnete. Vrš hvatajte isključivo za ručku.
- Tijekom kuhanja na pari i nakon skidanja poklopca iz vrča izlazi vruća para.

- Pazite na vruću paru koja izlazi iz spremnika za vodu kada otvorite njegov poklopac.
- Kada ciklus kuhanja na pari završi, vruća para još će neko vrijeme nastaviti izlaziti iz otvora za paru na poklopcu spremnika za vodu i otvora za paru u vrču. Pazite prilikom podizanja vrča s glavne jedinice.
- Ako se aparat nepravilno koristi, vruća para može prolaziti ispod ruba poklopca spremnika za vodu. Upute za sprječavanje ili uklanjanje takvih problema potražite u poglavlju "Rješavanje problema".
- Budite posebno oprezni prilikom izlivanja vruće tekućine u vrč jer tekućina može prskati.
- Prethodno izmiješanu hranu obavezno stavite u posudu za spremanje ako je želite podgrijati ili odmrznuti pomoću ovog aparata.
- Aparat nemojte koristiti za sjeckanje tvrdih i ljepljivih sastojaka.
- Nikada nemojte stavljati izbjeljivač ili otopine/tablete za kemijsku sterilizaciju u aparat.
- Za čišćenje aparata nikada nemojte koristiti spužvice za ribanje, abrazivna sredstva za čišćenje ili agresivne tekućine poput benzina, acetona ili alkohola.
- Prije ponovnog kuhanja na pari obavezno pričekajte 10 minuta da se aparat ohladi.
- Aparat ne smije miješati duže od 30 sekundi odjednom. Ako vam za miješanje treba više vremena, nakon 30 sekundi otpustite gumb, pričekajte nekoliko sekundi i zatim nastavite. Ako se glavna jedinica zagrije, ostavite je da se ohladi nekoliko minuta prije nego što nastavite.
- Nemojte stavljati vodu ili neku drugu tekućinu u vrč za kuhanje na pari kako biste izbjegli oštećenje aparata.
- Obavezno skinite poklopac s posude za spremanje prije nego što je upotrijebite za zagrijavanje hrane u mikrovalnoj pećnici.

### Pažnja

- Nikada nemojte upotrebljavati dodatke ili dijelove drugih proizvođača ili proizvođača koje tvrtka Philips nije izričito preporučila. Ako upotrebljavate takve dodatke ili dijelove, vaše jamstvo prestaje vrijediti.
- Aparat nemojte stavljati na štednjak ili kuhalo koje radi ili je još uvijek vruće niti u njegovu blizinu.
- Aparat obavezno isključite i iskopčajte iz napajanja ako ga ostavljate bez nadzora i prije sastavljanja, rastavljanja, promjene nastavaka, čišćenja ili približavanja dijelovima koji se u radu okreću.
- Prije čišćenja uvijek isključite aparat iz napajanja i ostavite ga da se ohladi.
- Obavezno okrenite regulator u položaj za isključivanje (**OFF**) svaki put nakon kuhanja na pari, podgrijavanje ili odmrzavanja.
- Vrč ili neki drugi dio aparata (osim posuda za spremanje) nikada nemojte koristiti u mikrovalnoj pećnici jer metalni dijelovi ručke vrča i jedinica s rezačima nisu za to predviđeni.
- Vrč ili neki drugi dio aparata (osim posuda za spremanje) nikada nemojte sterilizirati u mikrovalnoj pećnici jer metalni dijelovi ručke vrča i jedinica s rezačima nisu za to predviđeni.
- Ovaj aparat namijenjen je isključivo uporabi u kućanstvu. Ako se aparat nepravilno koristi, ako se koristi za profesionalne ili poluprofesionalne svrhe ili ako se ne koristi u skladu s uputama u korisničkom priručniku, jamstvo prestaje vrijediti, a tvrtka Philips neće biti odgovorna za nastalu štetu.
- Aparat stavite na stabilnu, ravnu i vodoravnu površinu. Iz aparata u radu izlazi vruća para. Oko aparata treba biti dovoljno slobodnog prostora kako bi se spriječila oštećenja ormarića ili drugih predmeta.
- Nemojte koristiti aparat ako je pao na pod ili ima bilo kakvo oštećenje. Odnosite ga na popravak u ovlašteni Philips servis.

- Funkciju za rad s parom nikad nemojte koristiti ako je spremnik za vodu prazan.
- Pazite da voda u spremniku ne premašuje oznaku maksimalne razine vode na bočnoj strani spremnika za vodu (250 ml) ili indikator maksimalne razine vode u spremniku za vodu.
- Prije postavljanja vrča na glavnu jedinicu provjerite je li poklopac spremnika za vodu pravilno zaključan.
- Kada sastojke kuhate na pari, pazite da ne puniti vrč iznad vrha plastičnog dijela jedinice s rezačima (sl. ②).
- Kada miješate tekućine, nemojte premašiti oznaku **MAX** za maksimalnu razinu naznačenu na vrču (720 ml) (sl. ③).
- Aparat nemojte podizati i premještati dok radi.
- Nemojte umetati nikakve predmete u izlaz za paru na poklopcu spremnika za vodu ili ulaz za paru na poklopcu vrča.
- Spremnik za vodu nikada nemojte nadopunjavati tijekom kuhanja na pari jer iz aparata mogu izaći vruća voda i para.
- Obavezno provjerite je li se poklopac vrča ohladio nakon kuhanja na pari prije nego što ga otvorite kako biste dodali još sastojaka za miješanje.
- Aparat nikada nemojte spajati na vanjski uređaj za prebacivanje napona, kao što je mjerač vremena, niti na strujni krug koji se programirano uključuje i isključuje.
- Prije hranjenja bebe obavezno provjerite temperaturu pripremljene hrane na dlanu kako biste se uvjerali da je prihvatljiva.
- Obavezno provjerite gustoću hrane za svoju bebu. Smjernice o prikladnoj gustoći hrane za različite uzraste potražite u profesionalnim savjetima za odvikavanje od dojenja priložene uz aparat ili zatražite savjet od liječnika ili savjetnika.
- Za vađenje hrane iz vrča koristite isključivo priloženu lopaticu.
- Redovitim uklanjanjem kamenca sprječava se oštećenje aparata.

## 6 HRVATSKI

- Posuda za spremanje priložena uz aparat nije pribor za hranjenje djece. Nemojte hraniti djecu izravno iz posude za spremanje.
- Prije upotrebe posude za spremanje, temeljito je očistite, a zatim sterilizirajte u sterilizatoru Philips Avent ili je stavite u kipuću vodu 5 minuta. Time se osigurava higijena. Kada koristite kipuću vodu za steriliziranje posude za spremanje, provjerite ima li dovoljno vode u spremniku te pazite da posuda ne bude u kontaktu sa spremnikom predugo kako biste izbjegli deformaciju uslijed topline.
- Pazite da količina hrane u posudi za spremanje ne prelazi oznaku za maksimalnu količinu na bočnoj strani posude. U suprotnom može doći do curenja iz posude.
- Kada podgrijavate ili odmrzavate hranu, provjerite je li posuda za spremanje čvrsto zatvorena prije nego što je stavite u vrč. U suprotnom može doći do curenja iz posude kada je vadite iz vrča.
- Zagrijavanje hrane u priloženoj posudi za spremanje u mikrovalnoj pećnici može dovesti do lokaliziranih visokih temperatura u hrani i može utjecati na nutritivnu vrijednost hrane. Zagrijanu hranu obavezno promiješajte kako bi se toplina ravnomjerno rasporedila i provjerite njezinu temperaturu prije posluživanja.
- Nemojte koristiti funkciju roštilja ako imate kombiniranu mikrovalnu pećnicu (s funkcijom roštilja) za podgrijavanje ili odmrzavanje hrane u posudama za spremanje. Ako ste upravo završili s grilanjem, pričekajte da se mikrovalna pećnica ohladi prije nego što u nju stavite posude za spremanje jer zaostala toplina može uzrokovati oštećenja na posudama za spremanje.



## Sigurnosni sustavi

---

Zbog vaše zaštite, ovaj aparat ima ugrađeni sigurnosni mehanizam. Aparat može raditi samo ako su svi dijelovi ispravno sastavljeni. Ako su svi dijelovi ispravno sastavljeni, ugrađeni sigurnosni mehanizam će se otpustiti.

Aparat je opremljen i mehanizmom za sprječavanje pregrijavanja. Do pregrijavanja može doći ako je razdoblje između dva kuhanja na pari prekratko. Ako se mehanizam za sprječavanje pregrijavanja aparata aktivira tijekom ciklusa kuhanja na pari, vratite regulator u položaj za isključivanje (**OFF**) i ostavite aparat da se hladi nekoliko minuta. Nakon toga aparat možete ponovno koristiti.

## Elektromagnetska polja (EMF)

---

Ovaj aparat tvrtke Philips sukladan je svim primjenjivim standardima i propisima koji se tiču izloženosti elektromagnetskim poljima.

## Uvod

Čestitamo na kupnji, dobrodošli u Philips Avent! Kako biste potpuno iskoristili podršku koju nudi Philips Avent, registrirajte svoj proizvod na [www.philips.com/welcome](http://www.philips.com/welcome).

Aparat 4-u-1 za pripremu zdrave hrane za bebe svim roditeljima pomaže u pripremi hranjivih obroka za bebe jer kombinira funkcije za kuhanje na pari i miješanje u jednom aparatu. Aparat za pripremu hrane za bebu možete koristiti i za odmrzavanje i zagrijavanje hrane za bebu.

## Opći opis

### Pregled proizvoda (sl. ①)

---

- A** Jezičac na poklopcu
- B** Priključak na poklopcu vrča
- C** Poklopac vrča
- D** Brtveni prsten
- E** Igljica za fiksiranje
- F** Sito
- G** Jedinica s rezačima
- H** Držać jedinice s rezačima
- I** Vrč
- J** Poklopac spremnika za vodu
- K** Oznake za razinu vode
- L** Oznaka za maksimalnu razinu vode
- M** Spremnik za vodu (neodvojivi)
- N** Grijač
- O** Glavna jedinica
- P** Regulator

## 8 HRVATSKI

- Q** Gumb za miješanje
- R** Kabel za napajanje
- S** Područje za fiksiranje na spremniku za vodu

### Pregled kontrola (sl. ①)

---

- T** Postavka za odmrzavanje
- U** Postavka za podgrijavanje za posudu za spremanje od 240 ml
- V** Postavka za podgrijavanje za posudu za spremanje od 120 ml
- W** Indikator kuhanja na pari

### Dodatni pribor (sl. ①)

---

- X** Posuda za spremanje
- Y** Poklopac posude za spremanje
- Z** Lopatica

## Prije prve uporabe

- 1** Uklonite svu ambalažu s aparata.
- 2** Prije prve uporabe temeljito očistite sve dijelove. Pogledajte poglavlje "Čišćenje i uklanjanje kamenca".
- 3** Preporučujemo da prije prve uporabe aparata pokrenete jedan ciklus kuhanja na pari s praznim vrčem. Pogledajte poglavlja "Punjenje spremnika za vodu" i "Kuhanje na pari".

## Uporaba aparata



### Pažnja

- Prije hranjenja bebe obavezno provjerite temperaturu pripremljene hrane na dlanu kako biste se uvjerali da je prihvatljiva.

Ovaj je aparat namijenjen za kuhanje svježih, krutih sastojaka na pari i njihovo miješanje do željene gustoće. Ideje za ukusne i hranjive recepte potražite u priloženoj knjižici s receptima. Aparat se može koristiti i samo za kuhanje na pari ili miješanje. Ako ga koristite samo za miješanje, pogledajte poglavlje "Miješanje bez kuhanja na pari".

Ovaj aparat može se koristiti i za odmrzavanje ili podgrijavanje kuhane hrane spremljene u posebno dizajniranim posudama za spremanje. Za odmrzavanje ili podgrijavanje miješane hrane obavezno koristite te posude za spremanje. Odmrzavanje ili podgrijavanje bez posuda za spremanje može uzrokovati propadanje hrane kroz sito u poklopac vrča.

Vrč s miješanom hranom nikada nemojte stavljati u položaj za kuhanje na pari na glavnoj jedinici.

Nikada nemojte kuhati na pari istu količinu sirovih sastojaka duže od 30 minuta ili više odjednom.

**Ovaj aparat NIJE namijenjen:**

- kuhanju na pari smrznutih sirovih sastojaka
- kuhanju na pari prethodno izmiješane hrane bez posude za spremanje
- kuhanju na pari istih sastojaka više od 30 minuta
- kuhanju riže i tjestenine
- najprije miješanju, a zatim kuhanju na pari
- zagrijavanju ili podgrijavanju tekućina kao što su juhe, umaci ili voda
- održavanju hrane toplom nekoliko sati
- rezanju tvrdih sastojaka kao što su kockice leda ili šećera ili pak ljepljivih sastojaka kao što je sir

## Punjenje spremnika za vodu



### Napomena

- Pazite da voda u spremniku ne premašuje oznaku maksimalne razine vode na bočnoj strani spremnika za vodu (250 ml) ili indikator maksimalne razine vode u spremniku za vodu.
- Preporučujemo uporabu mekane ili pročišćene vode jer minerali iz mineralne vode ili vode iz slavine mogu uzrokovati brže nakupljanje kamenca u spremniku za vodu.
- Osim sredstava za uklanjanje kamenca, u spremnik za vodu nemojte stavljati druge tekućine osim vode.

- 1 Okrenite poklopac spremnika za vodu u smjeru suprotnom od smjera kazaljke na satu kako biste otvorili spremnik za vodu (sl. ④), a zatim slijedite oznake razine vode na spremniku za vodu i napunite vodom do potrebne razine u skladu s uputama u poglavlju "Sastojci i vrijeme kuhanja na pari" u korisničkom priručniku ili priloženoj knjižici s receptima (sl. ⑤).
- 2 Stavite poklopac spremnika za vodu na spremnik i okrenite ga u smjeru kazaljke na satu kako biste ga fiksirali na mjestu (sl. ⑥).
  - ↳ Kada je poklopac spremnika za vodu pravilno fiksiran, ikona ▲ na njemu poravnat će s ikonom Ⓜ na spremniku za vodu.



### Napomena

- Ⓜ Prije uključivanja aparata obavezno provjerite jeste li blokirali poklopac spremnika za vodu.

## Kuhanje na pari



### Pažnja

- Vruća para ili vruća voda mogu vam opeći prste. Nemojte dodirivati i nikada nemojte dopustiti da djeca dodiruju vruće dijelove aparata ili paru koja dolazi iz aparata, jer tako može doći do opekline. (sl. ⑦).



### Napomena

- Prije nego što ih stavite u vrč radi kuhanja na pari, smrznute sirove sastojke obavezno odmrznite. Prije nego što ih stavite u vrč, otresite kapljice vode s odmrznutih sastojaka.
- Prilikom dodavanja sastojaka nemojte puniti iznad gornjeg ruba plastičnog dijela jedinice s rezačima.
- Nemojte stavljati vodu ili neku drugu tekućinu u vrč za kuhanje na pari kako biste izbjegli oštećenje aparata.
- Aparat neće pokrenuti kuhanje na pari ako vrč nije pravilno fiksiran na odgovarajućem mjestu.
- Prije kuhanja na pari provjerite je li brtveni prsten pravilno postavljen oko poklopca vrča te je li plosnata strana brtvenog prstena okrenuta prema van.

- 1 Gurnite jezičac poklopca suprotno od smjera kazaljke na satu kako biste otpustili poklopac s vrča (sl. ⑧).
- 2 Ako jedinica s rezačima nije u vrču, stavite je na držač jedinice s rezačima u vrču (sl. ⑨).
- 3 Preporučuje se da tvrde sastojke narežete na male komade (kocke ne veće od 1 cm).
- 4 Stavite sastojke u vrč (sl. ⑩).
- 5 Pritisnite sito u poklopac vrča (sl. ⑪).
- 6 Stavite poklopac na vrč i okrenite ga u smjeru kazaljke na satu kako biste ga pravilno zatvorili (sl. ⑫).



### Napomena

- Vrč ima žljebove koji pomažu u glatkom navođenju iglica za fiksiranje i fiksiranje vrča. Provjerite ulazi li jezičac poklopca u ručku vrča (sl. ⑬).


- 7 Ako spremnik za vodu još niste napunili vodom za kuhanje na pari, prije postavljanja vrča na glavnu jedinicu pročitajte upute iz poglavlja "Punjenje spremnika za vodu" i ulijte vodu.



### Napomena

- Prije postavljanja vrča na glavnu jedinicu provjerite je li poklopac spremnika za vodu pravilno fiksiran.

- 8 Preokrenite vrč tako da poklopac vrča bude na dnu (sl. ⑭).

- 9** Poravnajte priključak na poklopcu vrča s područjem za fiksiranje na spremniku za vodu, a zatim stavite vrč na glavnu jedinicu tako da poklopac vrča bude na dnu (sl. 15). Pritisnite vrč prema dolje kako biste ga čvrsto fiksirali na glavnoj jedinici i pazite da ručka bude na desnoj strani.
- 10** Ako regulator nije u položaju za isključivanje (OFF), najprije ga okrenite u položaj za isključivanje.
- 11** Ukopčajte aparat.
- 12** Okrenite regulator kako biste odabrali željeno vrijeme kuhanja na pari (sl. 16). Preporučeno vrijeme kuhanja na pari potražite u poglavlju "Sastojci i vrijeme kuhanja na pari" i u knjižici s receptima.
- ↳ Indikator kuhanja na pari  počeo će svijetliti bijelom bojom naznačujući da aparat proizvodi paru.
  - ↳ Kada kuhanje na pari završi, aparat će se oglasiti zvučnim signalom, a indikator će prestati svijetliti.
- 13** Regulator vratite u položaj za isključivanje (OFF) (sl. 17). Prije uklanjanja vrča pričekajte 2 minute ili dok iz vrha aparata ne prestane izlaziti para.

**Pažnja**





- Ako namjeravate ponoviti kuhanje na pari, pričekajte 10 minuta da se aparat ohladi i izlijte preostalu vodu iz spremnika prije nego što ga ponovo napunite, a zatim ponovo pokrenite kuhanje na pari.

- 14** Kako biste izmiješali sastojke skuhanе na pari, pogledajte poglavlje "Miješanje nakon kuhanja na pari".
- 15** Nakon ciklusa kuhanja na pari može ostati vode u spremniku. To je potpuno normalno. Pričekajte da se aparat ohladi do sobne temperature, zatim ispraznite svu preostalu vodu iz spremnika za vodu. Kako biste ispraznili ili očistili spremnik za vodu, pogledajte poglavlje "Čišćenje i uklanjanje kamenca".

**Miješanje nakon kuhanja na pari****Pažnja**

- Nakon kuhanja na pari vrč i poklopac vrča postat će vrući. Vrč uvijek držite za posebno dizajniranu ručku otpornu na toplinu. (sl. 18).
- Obavezno provjerite je li poklopac vrča pravilno zatvoren i fiksiran dok se aparat koristi.
- Prije otvaranja poklopcа vrča radi dodavanja sastojaka (vrč nemojte puniti dalje od gornjeg ruba plastičnog dijela jedinice s rezačima) ili uklanjanja preostale vode iz vrča obavezno pričekajte da se poklopac ohladi nakon kuhanja na pari.
- Ako ste dodali dodatnu tekućinu, vrč nemojte stavljati u položaj za kuhanje na pari jer se tekućina može izliti kroz sito.

## 12 HRVATSKI

- 1 Iz položaja za kuhanje na pari podignite vrč držeći ga za ručku i okrenite ga naopako (sl. 19). Protresite vrč kako bi se sastojci skuhan i na pari premjestili u donji dio vrča gdje se nalaze rezači za miješanje.
- 2 Ako je potrebno, skinite poklopac vrča i stavite dodatne sastojke za miješanje (npr. vodu za piree ili dodatne skuhanne sastojke kao što je riža ili tjestenina). Prije nego što pokrenete miješanje, vratite poklopac na vrč.
- 3 Vrč s poklopcem stavite na glavnu jedinicu, poravnajte ikonu  na vrču s ikonom  na glavnoj jedinici i okrenite vrč u smjeru kazaljke na satu kako biste ga fiksirali na glavnoj jedinici (sl. 20). Pazite da ručka bude na desnoj strani.  
↳ Kada se vrč pravilno fiksira na odgovarajuće mjesto na glavnoj jedinici, ikona  na vrču bit će poravnata s ikonom  na glavnoj jedinici.
- 4 Pritisnite i zadržite gumb za miješanje kako biste započeli miješanje dok sastojci ne dobiju željenu gustoću (sl. 21).



### Pažnja

- Aparat ne smije miješati duže od 30 sekundi odjednom. Ako vam za miješanje treba više vremena, nakon 30 sekundi otpustite gumb, pričekajte nekoliko sekundi i zatim nastavite. Ako se glavna jedinica zagrije, ostavite ga da se ohladi nekoliko minuta prije nego što nastavite.

- 5 Kada završite miješanje, otpustite gumb za miješanje (sl. 22).
- 6 Iskopčajte aparat.
- 7 Izvadite jedinicu s rezačima. Budite pažljivi prilikom vađenja jedinice s rezačima jer može biti vruća. Izvadite izmiješanu hranu iz vrča. Ako je potrebno, upotrijebite lopaticu priloženu s aparatom.

## Miješanje bez prethodnog kuhanja na pari

Ovaj je aparat namijenjen sljedećim svrhama.

- Pasiranje sastojaka koji su skuhan i ili skuhan i na pari
- Miješanje tekućina i voća



### Pažnja

- Aparat nije namijenjen rezanju tvrdih sastojaka kao što su kocke leda i šećera ili ljepljivih sastojaka kao što je sir.
- Ako ste dodali tekućinu, vrč nemojte stavljati u položaj za kuhanje na pari jer će se tekućina izliti kroz sito.




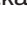

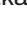
### Napomena

- Prilikom miješanja sastojaka s tekućinom pazite da vrč ne napunite iznad oznake **MAX** na vrču.
- Prilikom dodavanja sastojaka nemojte puniti iznad gornjeg ruba plastičnog dijela jedinice s rezačima.
- Vrč s miješanom hranom nikada nemojte stavljati u položaj za kuhanje na pari na glavnoj jedinici.
- Ako se sastojci zalijepe za stjenke vrča, ili ako su izmiješani sastojci i dalje previše tvrdi, otpustite gumb za miješanje, odvojite vrč od glavne jedinice i odvojite sastojke pomoću lopatice ili dodajte malo tekućine (npr. pitke vode) dok izmiješana hrana ne bude odgovarajuće gustoće za bebinu dob. Prilikom dodavanja tekućine u vrč, nemojte puniti vrč iznad oznake **MAX** na vrču.
- Prije posluživanja provjerite je li izmiješana hrana za bebu odgovarajuće gustoće. Smjernice o prikladnoj gustoći hrane za različite uzraste potražite u profesionalnim savjetima za odvikavanje od dojenja priložene uz aparat ili zatražite savjet od liječnika ili savjetnika.
- Nemojte obrađivati velike količine tvrdih sastojaka odjednom. Te sastojke obrađujte u manjim serijama kako biste dobili gladu teksturu.

- 1 Postavite jedinicu s rezačima na držač jedinice s rezačima u vrču (sl. 9).
- 2 Tvrde sastojke izrežite na male dijelove (kocke do 1 cm) prije nego što ih stavite u vrč.
- 3 Stavite sastojke u vrč (sl. 10).
- 4 Pritisnite sito u poklopac vrča (sl. 11).
- 5 Stavite poklopac na vrč i okrenite ga u smjeru kazaljke na satu kako biste ga pravilno zatvorili (sl. 12).



### Napomena

- Vrč ima žljebove koji pomažu u glatkom navođenju iglica za fiksiranje i fiksiranje vrča. Provjerite ulazi li jezičac poklopca u ručku vrča (sl. 13).
- 6 Vrč s poklopcem stavite na glavnu jedinicu, poravnajte ikonu  na vrču s ikonom  na glavnoj jedinici i okrenite vrč u smjeru kazaljke na satu kako biste ga fiksirali na glavnoj jedinici (sl. 20). Pazite da ručka bude na desnoj strani.
    - ↳ Kada se vrč pravilno fiksira na odgovarajuće mjesto na glavnoj jedinici, ikona  na vrču bit će poravnata s ikonom  na glavnoj jedinici.
  - 7 Pritisnite i zadržite gumb za miješanje kako biste pokrenuli miješanje dok se hrana ne izmiješa (sl. 21).



### Pažnja

- Aparat ne smije miješati duže od 30 sekundi odjednom. Ako vam za miješanje treba više vremena, nakon 30 sekundi otpustite gumb, pričekajte nekoliko sekundi i zatim nastavite. Ako se glavna jedinica zagrije, ostavite ga da se ohladi nekoliko minuta prije nego što nastavite.

**8** Kada završite miješanje, otpustite gumb za miješanje (sl. 22).

**9** Iskopčajte aparat.

**10** Izvadite jedinicu s rezačima. Budite pažljivi prilikom vadenja jedinice s rezačima jer može biti vruća. Izvadite izmiješanu hranu iz vrča. Ako je potrebno, upotrijebite lopaticu priloženu s aparatom.

## Podgrijavanje

Uz aparat je priložena posuda za spremanje od 120 ml. Posudu za spremanje koristite za podgrijavanje hrane za bebu koju ste napravili pomoću aparata.



### Napomena

- Pakiranje (SCF876) koje sadrži 2 posude za spremanje kapaciteta 120 ml i 240 ml može se zasebno kupiti na nekim tržištima.
- Prethodno izmiješanu hranu obavezno stavite u posudu za spremanje kako biste je podgrijali.
- Prije podgrijavanja provjerite je li brtveni prsten pravilno postavljen oko poklopca vrča te je li plosnata strana brtvenog prstena okrenuta prema van.

**1** U spremnik za vodu ulijte odgovarajuću količinu vode.

- ↳ Ako koristite posudu za spremanje od 120 ml, ulijte 160 ml vode u spremnik za vodu (tj. do oznake razine vode za 10/15 min.); ako koristite posudu za spremanje od 240 ml (kupljenu zasebno), ulijte vodu do oznake razine MAX na bočnoj strani spremnika za vodu ili do indikatora MAX u spremniku za vodu.

**2** Stavite poklopac spremnika za vodu na spremnik i okrenite ga u smjeru kazaljke na satu kako biste ga fiksirali na mjestu (sl. 6).

- ↳ Kada je poklopac spremnika za vodu pravilno fiksiran, ikona ▲ na njemu poravnat će s ikonom 🔒 na spremniku za vodu.

**3** Izvadite jedinicu s rezačima iz vrča (sl. 23).

**4** Okrenite posudu za spremanje i stavite je u držač jedinice s rezačima u vrču (sl. 24).

**5** Stavite poklopac na vrč i okrenite ga u smjeru kazaljke na satu kako biste ga pravilno zatvorili (sl. 25).



**Napomena**

- Vrč ima žljebove koji pomažu u glatkom navođenju iglica za fiksiranje i fiksiranje vrča. Provjerite ulazi li jezičac poklopca u ručku vrča (sl. 13).

- 6 Preokrenite vrč tako da poklopac vrča bude na dnu (sl. 26).
- 7 Poravnajte priključak na poklopcu vrča s područjem za fiksiranje na spremniku za vodu, a zatim stavite vrč na glavnu jedinicu tako da poklopac vrča bude na dnu (sl. 27). Pritisnite vrč prema dolje kako biste ga čvrsto fiksirali na glavnoj jedinici i pazite da ručka bude na desnoj strani.

**Napomena**

- Prije postavljanja vrča na glavnu jedinicu provjerite je li poklopac spremnika za vodu pravilno fiksiran.

- 8 Ako regulator nije u položaju za isključivanje (OFF), najprije ga okrenite u položaj za isključivanje.
- 9 Ukopčajte aparat.
- 10 Okrenite regulator za odabir vremena podgrijavanja koje odgovara posudi za spremanje postavljenoj u vrč (sl. 16).
  - ↳ Odaberite 15 minuta (15) ako koristite posudu za spremanje od 120 ml ; odaberite 25 minuta (25) ako koristite posudu za spremanje od 240 ml (kupljenu zasebno).
  - ↳ Indikator kuhanja na pari (15) početi će svijetliti bijelom bojom naznačujući da aparat zagrijava.
- 11 Kada podgrijavanje završi, aparat će se oglasiti zvučnim signalom, a indikator kuhanja na pari (15) isključiti će se.
- 12 Regulator vratite u položaj za isključivanje (OFF) (sl. 17). Prije uklanjanja vrča pričekajte 2 minute ili dok iz vrha aparata ne prestane izlaziti para.
- 13 Otvorite poklopac vrča i upotrijebite kukicu na lopatici kako biste izvadili posudu za spremanje (sl. 28).
- 14 Nakon ciklusa podgrijavanja može ostati vode u spremniku. To je potpuno normalno. Pričekajte da se aparat ohladi do sobne temperature, zatim ispraznite svu preostalu vodu iz spremnika za vodu. Kako biste ispraznili ili očistili spremnik za vodu, pogledajte poglavlje "Čišćenje i uklanjanje kamenca".

**Odmrzavanje**

Ako ste koristili posebne posude za spremanje za zamrzavanje izmiješane hrane, aparat možete koristiti za pažljivo odmrzavanje zamrznute hrane.

**Napomena**

- Prethodno izmiješanu hranu obavezno stavite u posudu za spremanje kako biste je odmrznuli.
- Prije odmrzavanja provjerite je li brtveni prsten pravilno postavljen oko poklopca vrča te je li plosnata strana brtvenog prstena okrenuta prema van.

- 1 Spremnik za vodu napunite vodom do oznake MAX na bočnoj strani spremnika za vodu ili do indikatora MAX u spremniku za vodu.
- 2 Slijedite korake 2 do 8 u poglavlju "Podgrijavanje".
- 3 Okrenite regulator i odaberite 30 minuta (☼ (sl. 29)).  
↳ Indikator kuhanja na pari ☼ počeo će svijetliti bijelom bojom naznačujući da aparat odmrzava.
- 4 Kada odmrzavanje završi, aparat će se oglasiti zvučnim signalom, a indikator kuhanja na pari ☼ isključit će se.
- 5 Regulator vratite u položaj za isključivanje (OFF) (sl. 17). Prije uklanjanja vrča pričekajte 2 minute ili dok iz vrha aparata ne prestane izlaziti para.
- 6 Otvorite poklopac i upotrijebite kukicu na lopatici kako biste izvadili posudu za spremanje (sl. 28).
- 7 Nakon ciklusa odmrzavanja može ostati vode u spremniku. To je potpuno normalno. Pričekajte da se aparat ohladi do sobne temperature, zatim ispraznite svu preostalu vodu iz spremnika za vodu. Kako biste ispraznili ili očistili spremnik za vodu, pogledajte poglavlje "Čišćenje i uklanjanje kamenca".

**Napomena**

- Jednu količinu hrane odmrznite samo jednom.
- Preporučuje se da nakon odmrzavanja pokrenete još jedan ciklus podgrijavanja kako biste temeljito zagrijali hranu.

**Sastojci i vrijeme kuhanja na pari**

Vrsta hrane	Namirnica	Približno vrijeme kuhanja na pari (min)*	Razina vode u spremniku (ml)
Voće	Jabuka	15	160
	Naranče/ mandarine	15	160
	Breskva	10	160
	Kruška	15	160

Vrsta hrane	Namirnica	Približno vrijeme kuhanja na pari (min)*	Razina vode u spremniku (ml)
	Ananas	20	200
	Šljiva	10	160
	Jagoda	15	160
<b>Povrće</b>	Šparoge	15	160
	Brokula	15	160
	Mrkva	20	200
	Cvjetača	15	160
	Celer	15	160
	Patlidžan	15	160
	Komorač	15	160
	Mahune	20	200
	Poriluk	15	160
	Luk	15	160
	Grašak	15	160
	Papar	15	160
	Krumpir	20	200
	Bundeva	15	160
	Špinat	15	160
	Repa	15	160
	Kukuruz šećerac	15	160
	Slatki krumpir	15	160
	Rajčica	15	160
	Repa	15	160
	Tikvice	15	160
<b>Meso</b>	Piletina, govedina, janjetina, svinjetina itd.	20	200
<b>Riba</b>	Losos, pišmolj, list, bakalar, pastrva itd.	15	160

\* Vrijeme kuhanja na pari može se razlikovati. Približno vrijeme temelji se na svim sastojcima narezanima na male kocke, ne veće od 1 cm, te ukupne mase 250 g.

## Čišćenje i uklanjanje kamenca

### Čišćenje



#### Pažnja

- Očistite aparat nakon svake uporabe.
- Glavnu jedinicu nikada nemojte uranjati u vodu. Glavnu jedinicu nikada nemojte ispirati pod mlazom vode.
- Nikada nemojte stavljati izbjeljivač ili otopine/tablete za kemijsku sterilizaciju u aparat.
- Za čišćenje aparata nikada nemojte koristiti spužvice za ribanje, abrazivna sredstva za čišćenje ili agresivne tekućine poput benzina, acetona ili alkohola.



#### Napomena

- Svi dijelovi osim glavne jedinice mogu se prati u perilici posuda.
- Obavezno postavite brtveni prsten na poklopac vrča nakon što ste ga skinuli radi čišćenja i provjerite je li plosnata strana brtvenog prstena okrenuta prema van.

- 1 Iskopčajte aparat i odvojite vrč od glavne jedinice (sl. 30).
- 2 Gurnite jezičac poklopca suprotno od smjera kazaljke na satu kako biste otpustili poklopac s vrča (sl. 8).
- 3 Uхватite izbočeni dio na situ i najprije izvucite jednu stranu sita, a zatim otpustite sito s poklopca vrča (sl. 31).
- 4 Kada je to potrebno, odvojite brtveni prsten od poklopca vrča kako biste ga očistili.
- 5 Izvadite jedinicu s rezačima (sl. 23).
- 6 Temeljito operite jedinicu s rezačima pod mlazom vode neposredno nakon uporabe. Svakako isperite i unutrašnjost cijevi jedinice s rezačima (sl. 32).



#### Pažnja

- Vrlo pažljivo rukujte jedinicom s rezačima. Rubovi rezača vrlo su oštri.

- 7 Poklopac spremnika za vodu okrenite u smjeru suprotnom od smjera kazaljke na satu i odvojite ga od spremnika za vodu (sl. 33).
- 8 Operite poklopac spremnika za vodu pod mlazom vode.
- 9 Izlijte višak vode iz spremnika. Prema potrebi u spremnik za vodu ulijte svježu vodu (sl. 5) i isperite ga (sl. 34). Prema potrebi ponavljajte sve dok spremnik ne bude čist.

- 10 Sve ostale dijelove koji su bili u kontaktu s hranom operite vrućom vodom i sredstvom za pranje posuda neposredno nakon uporabe.
- 11 Nakon pranja obrišite glavnu jedinicu i sve dijelove.

## Uklanjanje kamenca iz spremniku za vodu

---

Za optimalan rad preporučujemo uklanjanje kamenca iz aparata svaka 4 tjedna. Kako biste smanjili nakupljanje kamenca, preporučujemo uporabu meke ili pročišćene vode za kuhanje na pari, podgrijavanje ili odmrzavanje.

Za uklanjanje kamenca iz aparata slijedite upute za uklanjanje kamenca navedene u nastavku.

- 1 Provjerite je li aparat isključen.
- 2 Za uklanjanje kamenca iz spremnika za vodu pomiješajte 80 ml bijelog octa (6 % octene kiseline) s 80 ml vode ili upotrijebite limunsku kiselinu s toplom vodom.
- 3 Ulijte otopinu u grijač u spremniku za vodu.
- 4 Stavite poklopac spremnika za vodu na spremnik i okrenite ga udesno kako biste ga blokirali na mjestu.
- 5 Pričekajte 6 sati / preko noći ili dok se sav kamenac ne rastopi.
- 6 Izlijte iskorištenu otopinu iz spremnika za vodu (sl. 34).
- 7 Ako se nakupljeni kamenac nije u potpunosti rastopio, ponovite postupak uklanjanja kamenca opisan u ovom poglavlju, od 1. do 6. koraka.
- 8 U spremnik za vodu ulijte svježju vodu (sl. 5) i isperite ga (sl. 34). Prema potrebi ponavljajte sve dok spremnik ne bude čist.
- 9 Temeljito isperite poklopac spremnika za vodu pod mlazom vode.
- 10 Prije sljedećeg kuhanja hrane u aparatu napunite spremnik s 200 ml vode i ostavite aparat da izvrši jedan 20-minutni ciklus kuhanja na pari s praznim vrčem.

## Spremanje

- 1 Prije spremanja aparata ispraznite spremnik za vodu (sl. 34).
- 2 Provjerite jesu li svi dijelovi čisti i suhi prije spremanja aparata (pogledajte poglavlje "Čišćenje i uklanjanje kamenca").
- 3 Spremite aparat s rezačima u vrču kako bi se spriječilo oštećenje.
- 4 Prije spremanja provjerite jesu li poklopci spremnika za vodu i vrča pravilno blokirani.

## Recikliranje



Ovaj simbol naznačuje da se proizvod ne smije odlagati s uobičajenim otpadom iz kućanstva (2012/19/EU).


Poštujte propise svoje države o zasebnom prikupljanju električnih i elektroničkih proizvoda. Ispravno odlaganje pridonosi sprječavanju negativnih posljedica po okoliš i ljudsko zdravlje.

## Jamstvo i servis



Ako su vam potrebne informacije ili imate problema, posjetite web-mjesto tvrtke Philips na adresi [www.philips.com/avent](http://www.philips.com/avent) ili se obratite službi za korisnike tvrtke Philips u svojoj državi (pojedini potražite u priloženom međunarodnom jamstvenom listu). Ako u vašoj državi ne postoji centar za korisničku podršku, obratite se lokalnom prodavaču proizvoda tvrtke Philips.

## Rješavanje problema

U ovom poglavlju opisani su uobičajeni problemi vezani uz korištenje aparata. Ako problem ne možete riješiti pomoću informacija u nastavku, kontaktirajte centar za potrošače u svojoj državi.

Problem	Mogući uzrok	Rješenje
Aparat ne radi.	Aparat ima sigurnosni mehanizam. Aparat neće raditi ako svi dijelovi nisu pravilno sastavljeni na glavnu jedinicu.	Sve dijelove sastavite ispravno. Prije kuhanja na pari vrč treba staviti na glavnu jedinicu okomito tako da poklopac vrča bude okrenut prema dolje; prije miješanje, stavite vrč na glavnu jedinicu tako da poklopac bude okrenut prema gore i fiksirajte vrč okrećući ga u smjeru kazaljke na satu.
Indikator pare  se ne uključuje.	Aparat nije priključen na izvor napajanja. Vrč nije pravilno postavljen na glavnu jedinicu.	Umetnite utikač u utičnicu. Pravilno postavite vrč na glavnu jedinicu tako da poklopac vrča bude okrenut prema dolje.
	Pokrenuli ste drugi ciklus kuhanja na pari odmah po dovršetku prvoga.	Isključite aparat i ostavite ga da se hladi 10 minuta prije nego što pokrenete drugi ciklus kuhanja na pari.

Problem	Mogući uzrok	Rješenje
	Regulator nije okrenut u položaj za isključivanje (OFF) nakon završetka prethodnog ciklusa kuhanja na pari.	Okrenite regulator u položaj za isključivanje (OFF) i zatim ga ponovo okrenite kako biste odabrali vrijeme rada.
Iz spremnika za vodu osjeća se neugodan miris prilikom prvih nekoliko uporaba.	Prije uporabe niste oprali spremnik za vodu.	Upute za čišćenje spremnika za vodu potražite u poglavlju "Čišćenje i uklanjanje kamenca", a zatim dovršite ciklus kuhanja na pari s praznim vrčem.
Aparat ne proizvodi paru.	Niste ulili vodu u spremnik.	Isključite i iskopčajte aparat, a zatim ulijte vodu u spremnik.
	U spremniku za vodu previše je kamenca.	Uklonite kamenac iz spremnika za vodu. Pogledajte odjeljak "Uklanjanje kamenca" u poglavlju "Čišćenje i uklanjanje kamenca".
Iz spremnika za vodu izlazi para.	Poklopac spremnika za vodu nije ispravno zatvoren.	Pravilno zatvorite poklopac spremnika za vodu. Provjerite je li ikona ▲ na poklopcu spremnika za vodu poravnata s ikonom 🗑️ na spremniku za vodu.
	Vrč nije pravilno sastavljen na glavnoj jedinici.	Postavite vrč pravilno na glavnu jedinicu.
	Izlaz za paru na poklopcu spremnika za vodu začepljen je uslijed kontaminacije ili nakupljanja kamenca.	Očistite izlaz za paru na poklopcu spremnika za vodu.
	Otvor za paru na poklopcu vrča začepljen je uslijed kontaminacije.	Očistite otvor za paru na poklopcu vrča.
Sastojci nisu potpuno zagrijani.	Komadi u vrču su preveliki.	Hranu izrežite na manje komade (kockice od najviše 1 cm).
	U vrču je previše hrane.	Smanjite količinu hrane u vrču.

Problem	Mogući uzrok	Rješenje
	U spremniku ima previše ili premalo vode.	Dodajte odgovarajuću količinu vode sukladno vremenu za kuhanje na pari. Pogledajte knjižicu s receptima i/li tablicu u poglavlju "Sastojci i vrijeme kuhanja na pari" kako biste bili sigurni da ste dodali odgovarajuću količinu vode sukladno vremenu kuhanja na pari za sastojke koje želite skuhati ili recept koji želite pripremiti.
	Vrijeme kuhanja na pari je prekratko.	Odaberite duže vrijeme kuhanja na pari (najviše 30 minuta).
	Vrč nije pravilno postavljen na glavnu jedinicu.	Pravilno postavite vrč na glavnu jedinicu tako da poklopac vrča bude okrenut prema dolje.
	U spremniku za vodu previše je kamenca.	Uklonite kamenac iz spremniku za vodu. Pogledajte odjeljak "Uklanjanje kamenca" u poglavlju "Čišćenje i uklanjanje kamenca".
Iz poklopca vrča curi voda.	U vrču je previše hrane.	Isključite aparat i smanjite količinu sastojaka.
	Poklopac vrča nije pravilno blokiran na vrč.	Stavite poklopac na vrč i okrenite ga u smjeru kazaljke na satu kako biste ga pravilno zatvorili.
	Brtveni prsten oko poklopca vrča nije pravilno postavljen ili nije postavljen.	Provjerite je li brtveni prsten pravilno postavljen oko poklopca vrča tako da plosnata strana bude okrenuta prema van.
Funkcija miješanja ne radi.	U vrču je previše hrane.	Isključite aparat i smanjite količinu sastojaka. Sirova hranu koju stavljate u vrč ne smije premašiti vrh jedinice s rezačima.
	Vrč nije pravilno postavljen na glavnu jedinicu.	Vrč s poklopcem stavite na glavnu jedinicu, poravnajte ikonu  na vrču s ikonom  na glavnoj jedinici i okrenite vrč u smjeru kazaljke na satu kako biste ga fiksirali na glavnoj jedinici.
	Poklopac vrča nije pravilno blokiran na vrč.	Stavite poklopac na vrč i okrenite ga u smjeru kazaljke na satu kako biste ga pravilno zatvorili.
	Aparat koristite za miješanje ljepljive hrane; primjerice, sira.	Pogledajte knjižicu s receptima i koristite odgovarajuće sastojke za miješanje.
	Funkciju miješanja koristili ste bez prestanka duže od 30 sekundi.	Zaustavite miješanje i pričekajte nekoliko sekundi da se aparat ohladi, a zatim nastavite s miješanjem.



Problem	Mogući uzrok	Rješenje
Aparat je vrlo bučan, osjeća se neugodan miris, vruć je na dodir, pojavljuje se dim itd.	U vrču je previše hrane.	Isključite aparat i smanjite količinu sastojaka.
	Funkciju miješanja koristili ste predugo.	Aparat ne smije bez prestanka miješati duže od 30 sekundi odjednom.
Aparat je vrlo bučan i vibrira prilikom miješanja.	Sito nije pričvršćeno na poklopac vrča.	Provjerite je li sito pričvršćeno na poklopac vrča.
Temperatura odmrznute hrane i dalje je niska.	Previše je hrane u posudi za spremanje.	Pazite da količina hrane u posudi za spremanje ne prelazi oznaku za maksimalnu količinu na bočnoj strani posude.
	Hrana u posudi za spremanje previše je gusta.	Ostavite aparat da se hladi 10 minuta i ponovite odmrzavanje.
Iz posude za spremanje curi tijekom podgrijavanja/odmrzavanja.	Poklopac posude za spremanje nije pravilno zatvoren.	Prije nego što posudu za spremanje postavite u vrč za podgrijavanje/odmrzavanje, provjerite je li poklopac pravilno zatvoren.
Voda u spremniku za vodu neobične je boje kada je izlijete iz spremnika za vodu ili kada ude u vrč tijekom kuhanja na pari, ili voda u spremniku za vodu ima neugodan miris.	U spremnik za vodu su tijekom korištenja ušle čestice s hranom.	Očistite spremnik za vodu sukladno uputama u poglavlju "Čišćenje i uklanjanje kamenca". Aparat koristite strogo sukladno uputama. Pazite da u spremnik za vodu ne stavljate previše vode (maks. 250 ml), a u vrč previše hrane (vrč nemojte puniti dalje od gornjeg ruba plastičnog dijela jedinice s rezačima). Iste sastojke nemojte kuhati na pari duže od 30 minuta ili dodajte tekućinu u vrč za kuhanje na pari. Nakon što stavite tekućine u vrč, nikada nemojte stavljati vrč u položaj za kuhanje na pari s poklopcem okrenutim prema dolje.
Na spremniku za vodu, poklopcu spremnika za vodu, vrču, poklopcu vrča i situ nalaze se bijele mrlje.	Na tim se dijelovima nakupio kamenac.	To je potpuno normalno. S vremena na vrijeme uklonite kamenac. Poklopac spremnika za vodu, vrč, poklopac vrča i sito očistite vlažnom krpom. Uklonite kamenac iz spremnika za vodu. Pogledajte odjeljak "Uklanjanje kamenca" u poglavlju "Čišćenje i uklanjanje kamenca".

Problem	Mogući uzrok	Rješenje
Površine koje dolaze u doticaj s hranom izgubile su boju.	Boje iz hrane mogu izmijeniti boju dijelova koji dolaze u doticaj s hranom.	To je potpuno normalno. Te dijelove možete nastaviti normalno koristiti; njihovom uporabom nećete onečistiti hranu koju pripremate.
Aparat se oglašava zvučnim signalom 5 puta, a indikator kuhanja na pari bljeska tijekom kuhanja na pari, podgrijavanja ili odmrzavanja.	Vrč nije u odgovarajućem položaju ili je odvojen od glavne jedinice tijekom obrade.	Okrenite regulator u položaj za isključivanje (OFF), provjerite količinu vode u spremniku za vodu, pravilno stavite vrč na glavnu jedinicu i ponovo odaberite vrijeme obrade kako biste ponovo počeli.
	U spremniku za vodu nema dovoljno vode za odabrano vrijeme obrade.	Okrenite regulator u položaj za isključivanje (OFF) i dodajte dovoljno vode za odabrano vrijeme obrade.
	U spremniku za vodu previše je kamenca.	Uklonite kamenac iz spremnika za vodu. Pogledajte odjeljak "Uklanjanje kamenca" u poglavlju "Čišćenje i uklanjanje kamenca".
U unutarnjem sloju u dnu vrča ima ostataka hrane.	Male čestice ostataka hrane dospjevaju u unutarnji sloj u dnu vrča tijekom čišćenja.	Odvojite vrč od glavne jedinice. Skinite poklopac vrča i odvojite jedinicu s rezačima od vrča. Preokrenite vrč, poravnajte mali otvor na dnu sa slavinom i ulijte vodu kroz mali otvor. Upotrebjavajte toplu vodu kako biste postigli bolje rezultate čišćenja. Uhvatite dršku vrča i tresite vrč približno 15 sekundi kako biste pomiješali vodu s nakupljenim ostacima. Izlijte vodu iz malog otvora. Ponovite navedene korake nekoliko puta dok ne uklonite ostatke.

## Tehnički podaci

- Napon/snaga: pogledajte pločicu na donjem dijelu aparata
- Maksimalni kapacitet spremnika za vodu: 250 ml
- Maksimalni kapacitet vrča: 1050 ml
- Radna temperatura: 10 °C do 40 °C
- Zaštita: sustav zagrijavanja s kontrolom temperature