

Always here to help you

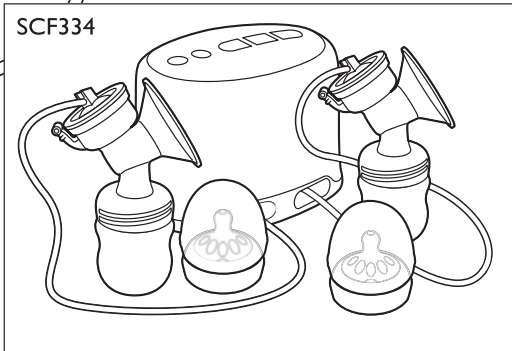
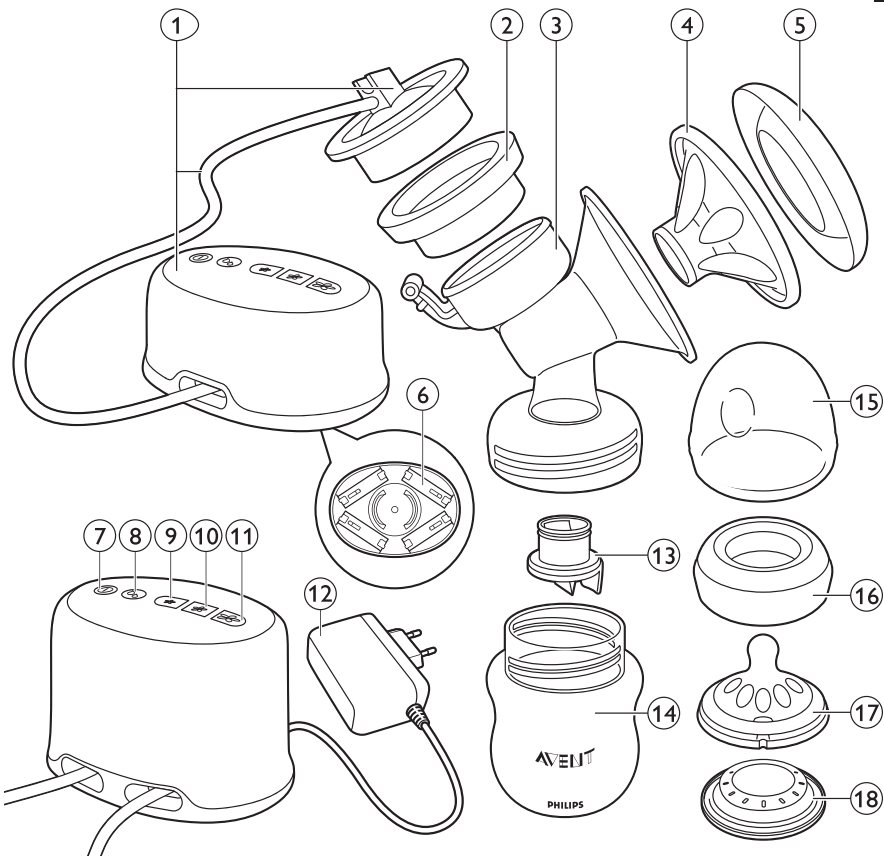
Register your product and get support at
www.philips.com/welcome

SCF334, SCF332

Question?
Contact
Philips



PHILIPS
AVENT



Uvod

Čestitamo na kupnji i dobro došli u Philips AVENT! Kako biste u potpunosti iskoristili podršku koju nudi tvrtka Philips AVENT, registrirajte svoj proizvod na www.philips.com/welcome.

Philips AVENT pumpa za izdavanje ima jedinstven dizajn koji vam omogućava da sjedite u udobnijem položaju tijekom izdavanja. Meki masažni jastučić* nježan je i topao na dodir te oponaša bebino sisanje radi poticanja bržeg protoka mlijeka, i to na ugodan i nježan način. Pumpa za izdavanje počinje raditi nježno stimulirajući protok mlijeka. Nakon toga možete odabrati najugodniji od tri načina rada usisavanja. Pumpa se lako sastavlja i koristi, a svi dijelovi koji dolaze u dodir s izdojenim mlijekom mogu se prati u stroju za pranje posuđa.

Medicinski stručnjaci tvrde da je izdojeno mlijeko najbolja prehrana za bebe tijekom prve godine života, u kombinaciji s krutom hranom nakon prvih 6 mjeseci života. Izdojeno mlijeko posebno je prilagođeno potrebama bebe te sadrži antitijela koja bebu štite od infekcija i alergija.

Pumpa za izdavanje pomaže vam da duže dojite. Možete izdojiti i spremiti mlijeko za poslije kako bi vaša beba mogla uživati u njegovim prednostima čak i ako u tom trenutku niste prisutni. Budući da je pumpa kompaktna i diskretna za korištenje, možete je nositi svuda i na taj način izdojiti mlijeko kada vam odgovara i održati količinu mlijeka.

*Jastučić dostupan u kompletu s ovom pumpom osmišljen je kako bi udobno pristajao većini majki. Međutim, možete i zasebno kupiti jastučić za veće bradavice.

Opći opis (Sl. 1)

- 1 Jedinica motora sa silikonskom cijevi i kapicom*
- 2 Silikonska membrana*
- 3 Kućište pumpe*
- 4 Masažni jastučić*
- 5 Poklopac*
- 6 Odjeljak za baterije (samo SCF332)
- 7 Gumb za uključivanje/isključivanje
- 8 Gumb za stimulaciju
- 9 Gumb za blago usisavanje
- 10 Gumb za srednje jako usisavanje
- 11 Gumb za jako usisavanje
- 12 Adapter
- 13 Bijeli ventil*
- 14 Philips AVENT Natural bočica*
- 15 Kapica*
- 16 Prsten s navojem*
- 17 Duda*
- 18 Disk za zaptivanje*

*Napomena: Model SCF334 isporučuje se s dva komada naznačenih dijelova, osim jedinice motora.

Važno

Prije uporabe pumpe za izdavanje pažljivo pročitajte ovaj korisnički priručnik i spremite ga za buduće potrebe.

Opasnost

- Pazite da jedinica motora i adapter budu suhi.
- Pumpu za izdavanje nemojte koristiti u kadi ili pod tušem.

- Pumpu za izdajanje nemojte stavljati ili spremati blizu kade ili umivaonika.
- Nemojte posezati za proizvodom ako padne u vodu. Odmah ga iskopčajte iz napajanja.

Upozorenje

- Pumpu za izdajanje iskopčajte neposredno nakon korištenja.
- Ovaj aparat mogu upotrebljavati djeca iznad 8 godina starosti i osobe sa smanjenim fizičkim, senzornim ili mentalnim sposobnostima te osobe koje nemaju dovoljno iskustva i znanja, pod uvjetom da su pod nadzorom ili da su primili upute vezane uz rukovanje aparatom na siguran način te razumiju moguće opasnosti. Djeca se ne smiju igrati aparatom. Ako nisu pod nadzorom, djeca ne smiju čistiti aparat niti ga održavati.
- Nemojte dopustiti djeci ili kućnim ljubimcima da se igraju s jedinicom motora, adapterom ili dodatnom opremom jer ti dijelovi mogu uzrokovati gušenje ili davljenje.
- Prije svake uporabe pumpu za izdajanje i adapter pregledajte kako biste se uvjerali da nisu oštećeni. Nemojte koristiti pumpu za izdajanje ako je adapter ili utikač oštećen, ako ne radi ispravno, ako je oštećena te ako je upala u vodu ili ako je u nju uronjena.
- Pumpu za izdajanje nemojte koristiti na otvorenom, na mjestu gdje se koriste proizvodi u spreju ili na mjestu gdje se koristi kisik.
- Pumpa za izdajanje nije pogodna za korištenje u blizini zapaljivih anestezijskih mješavina sa zrakom, kisikom ili dušikovim oksidom.
- U jedinici motora pumpe za izdajanje nema dijelova koje korisnik sam može popraviti. Nemojte pokušavati sami otvoriti, servisirati ili popraviti pumpu za izdajanje. Ako to učinite, jamstvo će prestati vrijediti.
- Adapter i silikonske cijevi držite dalje od grijanih površina.
- Koristite isključivo adapter naznačen na aparatu.
- Nemojte pokušavati odvojiti kućište pumpe od dojke dok je pod vakuumom. Isključite aparat i prstom prekinite vakuum između dojke i lijevka pumpe. Zatim odvojite pumpu od dojke.
- Nikada ne koristite pumpu za izdajanje dok ste trudni jer pumpanje može izazvati trudove.
- Nikada ne koristite pumpu za izdajanje kada ste pospani ili mamurni.
- Ne izlažite pumpu za izdajanje vrlo visokim temperaturama i držite je podalje od izravne sunčeve svjetlosti.

Oprez

- Pumpa za izdajanje namijenjena je kontinuiranom korištenju od strane jedne korisnice.

- Pumpu za izdavanje nemojte ostavljati bez nadzora dok je ukopčana.
- Nemojte ispuštati ili umetati strane predmete u otvore.
- Iako je pumpa za izdavanje sukladna svim primjenjivim EMC direktivama, ipak može biti podložna prevelikim emisijama i/ili može ometati osjetljiviju opremu.
- Nikada nemojte koristiti dodatke ili dijelove drugih proizvođača ili proizvođača koje tvrtka Philips AVENT nije izričito preporučila. Ako koristite takve dodatke ili dijelove, jamstvo prestaje vrijediti.
- Prije svake uporabe sve dijelove pumpe, osim jedinice motora, cijevi, kapice i adaptera, operite, isperite i sterilizirajte.
- Jedinicu motora ili adapter nikada nemojte stavljati u vodu ili sredstvo za sterilizaciju jer to može uzrokovati njihovo trajno oštećenje.
- Nemojte koristiti abrazivna ili antibakterijska sredstva za čišćenje dijelova pumpe za izdavanje.
- Nemojte koristiti pumpu za izdavanje ako je silikonska membrana oštećena ili slomljena. Informacije o nabavci zamjenskih dijelova potražite u poglavlju "Naručivanje dodatne opreme".
- Nemojte pumpati više od pet minuta bez prekida ako ne uspijete izdojiti mlijeko.
- Ako je stvoreni tlak neugodan ili izaziva bol, isključite aparat, prstom prekinite vakuum između dojke i kućišta pumpe te odvojite pumpu od dojke.

Elektromagnetska polja (EMF)

Ovaj aparat tvrtke Philips sukladan je svim primjenjivim standardima i propisima koji se tiču izloženosti elektromagnetskim poljima.

Priprema za uporabu

Jedinicu motora, silikonsku cijev i kapicu te adapter ne treba čistiti niti sterilizirati jer ne dolaze u dodir s izdojenim mlijekom.

Prije prvog korištenja sve ostale dijelove pumpe za izdavanje operite i sterilizirajte na način opisan u poglavlju "Čišćenje i sterilizacija". Sve te dijelove operite i nakon svakog korištenja te ih sterilizirajte prije svakog sljedećeg korištenja.

Sastavljanje pumpe za izdavanje

Napomena: Provjerite jeste li očistili i sterilizirali odgovarajuće dijelove pumpe za izdavanje. Temeljito operite ruke prije dodirivanja očišćenih dijelova.

Budite oprezni, očišćeni predmeti mogu još uvijek biti vrući.

Savjet: Pumpu za izdavanje lakše ćete sastaviti dok je mokra.

1 Umetnite bijeli ventil u kućište pumpe s donje strane. Gurnite ventil do kraja (Sl. 2).

2 Zavrćite kućište pumpe u smjeru kazaljke na satu na bočicu dok se ne pričvrsti (Sl. 3).

3 Postavite silikonsku membranu na kućište pumpe s gornje strane. Prstima pritisnite kako biste provjerili je li sigurno smještena oko ruba i je li stvoren savršeni vakuum (Sl. 4).

4 Masažni jastučić postavite u dio kućišta pumpe u obliku lijevka. Gurnite unutarnji dio masažnog jastučića do kraja i provjerite je li savršeno zabrtvljen po cijelom rubu kućišta pumpe. Pritisnite između latica kako biste ispustili sav zrak (Sl. 5).

Napomena: Postavite poklopac preko masažnog jastučića kako bi pumpa za izdavanje ostala čista dok se pripremate za izdavanje.

5 Umetnite adapter u zidnu utičnicu, a drugi kraj umetnite u jedinicu motora (Sl. 6).

Referentna šifra adaptera naznačena je na donjem dijelu aparata. S aparatom koristite isključivo naznačeni model adaptera.

- Kako biste koristili baterijsko napajanje (samo SCF332), donji dio jedinice motora okrenite u smjeru naznačenom oznakama na dnu (1) i odvojite je (2). Umetnite četiri nove AA baterije od 1,5 V (ili 1,2 V, ako se mogu puniti) u odjeljak za baterije. Vratite donji dio jedinice motora (Sl. 7).

Napomena: Novi komplet baterija osigurava do 3 sata rada. Ako ste umetnuli baterije u odjeljak za baterije jedinice motora i ukopčali adapter, pumpa za izdavanje napajat će se iz električne mreže.

Baterije se ne mogu puniti dok su u jedinici.

6 Pričvrstite silikonsku cijev i kapicu na membranu. Gurajte kapicu dok ne sjedne na mjesto (Sl. 8).

Korištenje pumpe za izdavanje

Kada početi izdajati

Ako vam dojenje dobro ide, preporučuje se (osim ako vas medicinski stručnjak / savjetnik za izdavanje nije drugačije savjetovao) da pričekate dok ne uspostavite raspored otpuštanja mlijeka i dojenja (obično barem 2 do 4 tjedna nakon poroda).

Iznimke:

- Ako vam dojenje u početku ne odgovara, redovito izdavanje može pomoći u uspostavljanju i održavanju količine mlijeka.
- Ako mlijeko za bebu izdajate u bolnici.
- Ako su vam dojke otečene (bolne ili natečene): izdajte manju količinu mlijeka prije ili između hranjenja kako biste si smanjili bol i kako bi beba lakše zahvatila dojku.
- Ako imate osjetljive ili ispucale bradavice, možete izdajati dok se ne oporave.
- Ako ste na određeno vrijeme odvojeni od svoje bebe, a želite kasnije nastaviti dojiti, možete redovito izdajati kako biste poticali stvaranje zalih mlijeka.

Potrebno je odrediti optimalno vrijeme za izdavanje, primjerice netom prije ili poslije prvog hranjenja ujutro kad su dojke pune mlijeka ili nakon hranjenja, ako beba nije u potpunosti ispraznila obje dojke. Ako ste se vratili na posao, možda ćete morati izdajati tijekom pauze.

Korištenje pumpe za izdavanje zahtijeva iskustvo i možda ćete morati pokušati nekoliko puta prije nego uspijete. Nasreću, električna pumpa za izdavanje tvrtke Philips AVENT jednostavna je za sastavljanje i korištenje pa ćete se tako brzo naučiti na izdavanje.

Savjeti

- Upoznajte se s pumpom za izdavanje i načinom rada prije prvog korištenja.
- Odaberite vrijeme kada niste u žurbi i kada vas nitko neće prekidati.
- Gledanje u fotografiju vaše bebe može pomoći u stimuliranju refleksa otpuštanja mlijeka.
- I toplina može pomoći: pokušajte izdajati nakon kupke ili tuširanja ili postavite toplu krpu ili Philips AVENT termo-jastučić na dojku na nekoliko minuta prije nego počnete izdajati.
- Možda ćete lakše izdajati ako istovremeno hranite bebu na drugoj dojci ili neposredno nakon hranjenja.

- Ako izdajanje postane bolno, prekinite izdajati i obratite se savjetniku za dojenje ili medicinskom stručnjaku.

Rukovanje pumpom za izdajanje

- 1** Temeljito operite ruke i provjerite jesu li vam dojke čiste.
- 2** Opustite se u udobnoj stolici (možete koristiti jastuke kao potporu za leđa). U blizini držite čašu vode.
- 3** Pritisnite sastavljeno kućište pumpe za izdajanje uz dojk. Provjerite je li bradavica u sredini kako bi masažni jastučić stvorio vakuum.
SCF334: dvostruka električna pumpa za izdajanje omogućava istovremeno izdajanje obje dojke. Međutim, na isti način možete koristiti aparat za izdajanje samo jedne dojke.

- 4** Pritisnite gumb za uključivanje/isključivanje (Sl. 9).
 - ▶ Pumpa za izdajanje automatski će početi raditi u načinu rada za stimulaciju, a gumbi za uključivanje/isključivanje i stimulaciju početi će svijetliti.
 - ▶ Počet ćete osjećati usisavanje na dojci.
- 5** Kada mlijeko počne teći, možete prijeći na sporiji ritam tako da pritisnete gumb za blago usisavanje (Sl. 10).
 - ▶ Počet će svijetliti taj gumb umjesto gumba za stimulaciju.

Napomena: Nemojte brinuti ako mlijeko ne počne teći odmah. Opustite se i nastavite izdajati. Prilikom prvih nekoliko korištenja pumpe za izdajanje možda ćete morati koristiti način rada jačeg usisavanja kako biste potaknuli protok mlijeka.

- 6** Ovisno o tome što vam više odgovara, možda ćete poželjeti koristiti način rada jačeg usisavanja. Možete prijeći na način rada slabijeg usisavanja ili isključiti pumpu za izdajanje kada god poželite pritiskom odgovarajućeg gumba (Sl. 11).

Napomena: Ne morate koristiti sve načine rada usisavanja, koristite samo one koji su vam ugodni.

Prije odvajanja kućišta pumpe od dojke obavezno isključite pumpu za izdajanje.

Nemojte nastaviti s pumpanjem duže od 5 minuta ako ne uspijete izdojiti. Pokušajte izdajati u neko drugo doba dana. Ako postupak postane vrlo neugodan ili bolan, prekinite koristiti pumpu i obratite se savjetniku za dojenje.

- 7** U prosjeku, potrebno je pumpati 10 minuta kako biste izdajili 60 - 125 ml (2 - 4 fl oz) mlijeka iz jedne dojke. Međutim, to je samo primjer, dok se stvarna količina razlikuje od žene do žene.

Napomena: Ako redovito izdajate više od 125 ml po izdajanju, možete koristiti bočicu tvrtke Philips AVENT od 260 ml / 9 fl oz kako biste spriječili prelijevanje i prolijevanje.

- 8** Kada završite izdajanje, isključite pumpu za izdajanje i pažljivo odvojite kućište pumpe od dojke.
- 9** Kada budete spremni za hranjenje/odlaganje, odvrnite bočicu s kućišta pumpe. Operite druge dijelove pumpe za izdajanje koje ste koristili sukladno uputama u poglavlju "Čišćenje i sterilizacija".
- 10** Iskopčajte jedinicu motora. Radi lakšeg spremanja, silikonsku cijev omotajte oko jedinice motora i pričvrstite kapicu na cijev (Sl. 12).

Nakon uporabe

Spremanje izdojenog mlijeka

Spremajte samo mlijeko izdojeno sterilnom pumpom.

Izdojeno mlijeko možete odložiti u hladnjak (nemojte postavljati u vrata) do 48 sati. Izdojeno mlijeko treba odmah staviti u hladnjak. Ako spremate izdojeno mlijeko u hladnjak kako biste mu dodali još mlijeka, dodajte samo mlijeko koje je izdojeno u sterilnu bočicu ili posudu za izdojeno mlijeko.

Izdojeno mlijeko može se držati u zamrzivaču do tri mjeseca, ako se drži u steriliziranim bočicama sa steriliziranim navojnim prstenom i diskom za zaptivanje. Jasnno naznačite datum i vrijeme izdavanja na bočici i najprije koristite starije izdojeno mlijeko.

Ako namjeravate nahraniti svoju bebu izdojenim mlijekom u roku od 48 sata, izdojeno mlijeko možete spremati u hladnjak u sastavljenoj Philips AVENT bočici:

- 1** Odvrnite bočicu i odvojite je od kućišta pumpe.
- 2** Steriliziranu dudu i prsten s navojem sastavite s bočicom sukladno zasebnim uputama isporučanima s bočicom. Na dudu stavite kapicu kako biste je zaštitili.
- 3** Umjesto toga, sterilizirani disk za zaptivanje možete umetnuti u sterilizirani prsten s navojem te ih zajedno zavrnuti na bočicu.

Što činiti

- Izdojeno mlijeko odmah stavite u hladnjak ili zamrzivač.
- Spremajte isključivo mlijeko izdojeno pomoću sterilizirane pumpe za izdavanje i u steriliziranim bočicama.

Što izbjegavati

- Nikada ne zamrzavajte već odmrznuto mlijeko.
- Nikada ne dodavajte svježe izdojeno mlijeko zamrznutom mlijeku.

Hranjenje bebe izdojenim mlijekom

Svoju bebu možete nahraniti izdojenim mlijekom iz Philips AVENT bočica i čašica za spremanje:

- 1 Ako koristite zamrznuto mlijeko za izdavanje, pustite da se u potpunosti odleđi prije nego ga zagrijete.

Napomena: U slučaju nužde, mlijeko možete odleđiti u posudi vruće vode.

- 2 Zagrijte bočicu ili čašicu za spremanje sa zamrznutim ili ohlađenim izdojenim mlijekom u posudi vruće vode ili u grijaču bočice.
- 3 Skinite prsten s navojem i disk za zaptivanje s bočice ili skinite poklopac sa čašice za spremanje.
- 4 Ako koristite čašicu za spremanje, zavrnite prsten adaptera na šalicu.
- 5 Zavrnite sterilizirani prsten s navojem sa steriliziranom dudicom na bočici ili čašici za spremanje s prstenom adaptera.

Što činiti

- Obavezno provjerite temperaturu mlijeka prije nego počnete hraniti bebu.
- Uvijek bacite ostatke izdojenog mlijeka nakon hranjenja.

Što izbjegavati

- Nikad ne zagrijavajte izdojeno mlijeko u mikrovalnoj pećnici jer se može neravnomjerno zagrijati i izazvati vruća mjesta u mlijeku. Može i uništiti hranjive sastojke mlijeka.

Čišćenje i steriliziranje

Jedinicu motora, silikonsku cijev i kapicu te adapter ne treba čistiti niti sterilizirati jer ne dolaze u dodir s izdvojenim mlijekom.

Prije prvog korištenja sve ostale dijelove pumpe za izdavanje operite i sterilizirajte. Sve te dijelove operite i nakon svakog korištenja te ih sterilizirajte prije svakog sljedećeg korištenja.

Opasnost: Jedinicu motora ili adapter nikada nemojte stavljati u vodu ili sredstvo za sterilizaciju.

1 Potpuno rastavite pumpu za izdavanje. Skinite i bijeli ventil.

Budite oprezni prilikom skidanja bijelog ventila i njegovog čišćenja. Ako ga oštetite, pumpa za izdavanje neće raditi ispravno. Kako biste skinuli bijeli ventil, nježno povucite rebrasti jezičac sa strane ventila.

2 Operite sve dijelove, osim jedinice motora, silikonske cijevi i kapice te adaptera, u stroju za pranje posuda (isključivo na gornjoj rešetci) ili u vrućoj vodi s malo blagog sredstva za pranje posuda, a zatim ih temeljito isperite.

Kako biste očistili ventil, prstima ga nježno istrljajte u toploj vodi i blagom deterdžentu za pranje. Nemojte umetati predmete u ventil jer biste ga mogli oštetiti.

3 Oprane dijelove pumpe za izdavanje sterilizirajte u parnom sterilizatoru tvrtke Philips AVENT ili prokuhavanjem 5 minuta.

Jedinicu motora ili adapter nikada nemojte stavljati u vodu ili sredstvo za sterilizaciju. Ako je potrebno, jedinicu motora možete obrisati mekom vlažnom krpom.

Spremanje

Pumpu za izdavanje nemojte izlagati izravnoj sunčevoj svjetlosti jer duže izlaganje može uzrokovati promjenu boje.

1 Pumpu za izdavanje i njezin pribor spremite na sigurno i suho mjesto.

Kompatibilnost

Philips AVENT električna pumpa za izdavanje kompatibilna je s Philips AVENT bočicama iz asortimana. Ako koristite bočice Classic s dvodijelnim sustavom za sprječavanje kolika, obavezno umetnite prsten na vrh bočice prije nego je pričvrstite na pumpu za izdavanje. Ako koristite druge Philips AVENT bočice, koristite istu vrstu dude kao i ona koja se isporučuje uz tu bočicu. Pojednosti o sastavljanju dude i opće upute za čišćenje potražite u korisničkom priručniku koji se isporučuje uz bočicu. Te pojednosti možete pronaći i na našoj web-stranici, **www.philips.com/support**.

Zamjena dijelova

Baterije

Neupijive baterije pumpe za izdavanje (samo SCF332) zamijenite isključivo AA baterijama od 1,5 V (ili 1,2 V ako se mogu puniti).

Upute o zamjeni baterija potražite u poglavlju "Priprema za korištenje".

Naručivanje dodatnog pribora

Kako biste kupili dodatni pribor ili rezervne dijelove, posjetite www.shop.philips.com/service ili se obratite prodavaču proizvoda tvrtke Philips. Možete kontaktirati i centar za potrošače tvrtke Philips u svojoj državi (podatke za kontakt pronaći ćete u međunarodnom jamstvenom listu).

Recikliranje

- Ovaj simbol na proizvodu znači da je proizvod obuhvaćen direktivom Europske unije 2012/19/EU (Sl. 13).
- Ovaj simbol naznačuje da proizvod sadrži baterije koje su obuhvaćene direktivom Europske unije 2006/66/EC, a koje se ne smiju odlagati s drugim kućanskim otpadom (Sl. 14).
- Informirajte se o lokalnom sustavu za zasebno prikupljanje električnih i elektroničkih proizvoda i baterija. Slijedite lokalne propise i nikada ne odlažite proizvod i baterije s normalnim kućanskim otpadom. Pravilno odlaganje starih proizvoda i baterija pridonosi sprječavanju negativnih posljedica za okoliš i ljudsko zdravlje.

Vađenje baterija za jednokratnu uporabu

Kako biste izvadili jednokratne baterije, pogledajte poglavlje "Priprema za uporabu", odjeljak "Sastavljanje pumpe za izdavanje".

Jamstvo i podrška

Ako trebate informacije ili podršku, posjetite www.philips.com/support ili pročitajte zasebni međunarodni jamstveni list.

Rješavanje problema

U ovom poglavlju opisani su najčešći problemi s kojima biste se mogli susresti prilikom uporabe aparata. Ako ne možete riješiti problem uz informacije navedene u nastavku, obratite se centru za korisničku podršku u svojoj državi ili pomoć potražite na web-stranici www.philips.com/support.

Problem

Rješenje

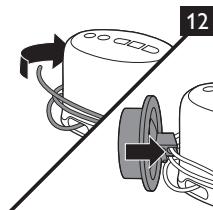
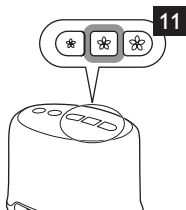
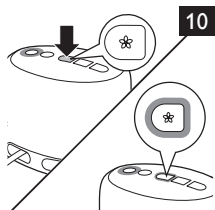
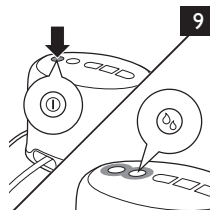
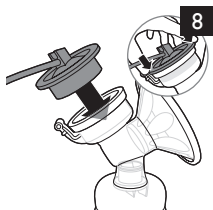
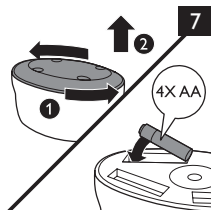
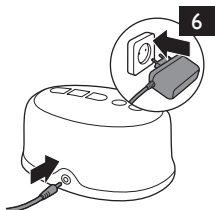
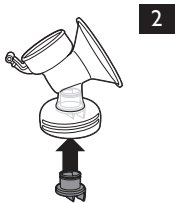
Osjećam bol dok koristim pumpu za izdavanje.

Prekinite korištenje pumpe za izdavanje i obratite se savjetniku za dojenje. Ako kućšte pumpe ne možete lako odvojiti od dojke, možda će biti potrebno prekinuti vakuum postavljanjem prsta između dojke i masažnog jastučića.

Pumpa za izdavanje je izgrebena.

Kod uobičajene uporabe, manje su ogrebotine normalne i ne uzrokuju probleme. Međutim, ako se dio pumpe za izdavanje mnogo izgrebe ili ako napukne, prekinite uporabu pumpe za izdavanje i obratite se centru za korisničku podršku tvrtke Philips ili posjetite www.shop.philips.com/service kako biste nabavili zamjenski dio. Imajte na umu da kombinacija sredstava za čišćenje, otopine za sterilizaciju, meke vode i promjene temperature može u određenim okolnostima uzrokovati pucanje plastike. Izbjegavajte dodir s abrazivnim ili antibakterijskim sredstvima jer mogu oštetiti plastiku.

Problem	Rješenje
Pumpa za izdavanje ne radi, a gumb za uključivanje/isključivanje bljeska.	Najprije provjerite jeste li ispravno sastavili pumpu za izdavanje i provjerite da cijev nije savijena. Ako koristite model SCF332 s baterijama, zamijenite baterije sukladno uputama u poglavlju "Priprema za korištenje", radnja 5. Ako koristite model SCF334 ili SCF332 priključen na električnu mrežu, provjerite koristite li adapter isporučen s proizvodom. Ako se problem nastavi, obratite se centru za potrošače u svojoj državi.
Ne osjećam usisavanje.	Provjerite jeste li ispravno sastavili pumpu za izdavanje prateći korake u poglavlju "Priprema za korištenje". Pazite da silikonska cijev bude čvrsto pričvršćena na jedinicu motora, kapicu i membranu.
Trebam zamijeniti silikonsku cijev, ali ne znam kako je odvojiti.	Kako biste odvojili cijev, uhvatite je blizu jedinice motora i povlačite uz istovremeno okretanje. Kako biste ponovo pričvrstili cijev, vratite je na priključak na jedinici motora uz polagano uvrtnje. Provjerite je li čvrsto pričvršćena.





www.philips.com/avent

Philips Consumer Lifestyle BV
Tussendiepen 4, 9206 AD Drachten, Netherlands

**Trademarks owned by the Philips Group.
©2014 Koninklijke Philips N.V. All rights reserved**



www.philips.com

 100% recycled paper
100% papier recyclé

4213.354.1569.3 (11/14)